

ИНФОРМАЦИЯ

за преценяване необходимостта от ОВОС

(по Приложение № 2 към чл.6 от Наредбата за ОВОС)

на ИП „Дестилерия за етерично-маслени култури“, с.Ралица, община Търговище

I. ИНФОРМАЦИЯ ЗА КОНТАКТ С ВЪЗЛОЖИТЕЛЯ

Име: „ЕСЕНТИАЛИС ОЛЕА” ЕООД, гр.Търговище, област Търговище,

ЕИК: 203272826

Управител: Румяна Василева с българско гражданство.

Адрес на дружеството за кореспонденция: гр.Търговище, ул. „Герлово“ № 7, вх.

Б, ет. 2, ап.4;

Лице за контакти: Румяна Василева, тел: 0888/990082

II. ХАРАКТЕРИСТИКИ НА ИНВЕСТИЦИОННОТО ПРЕДЛОЖЕНИЕ

1. Резюме на предложението

Инвеститорът отглежда етерично-маслени насаждения (маточина и лавандула) и желае да затвори цикъла на производство, като започне производството на висококачествено етерично масло. След окосяването на маточината или лавандулата, суровината ще се транспортира до дестилерията за следваща обработка. По този начин ще се намалят и транспортните разходи.

Инсталацията ще се монтира в новоизграждаща се постройка с площ 300 кв.м. в УПИ III 184, IV 185, кв. 44 по плана на с.Ралица, община Търговище (посочените УПИ са в процес на обединяване в новообразуван УПИ), собственост на „ЕСЕНТИАЛИС ОЛЕА” ЕООД.

Инсталацията за преработка на етерично-маслени растения служи за получаване на етерично масло, което ще се продава на фирми за козметика, фармацевтика и лекарствения сектор. Инвеститорът предвижда да изгради инсталация за извличане на масло от етерични култури на принципа на дестилацията. Инсталацията ще се състои 4 бр. дестилационни модули, включващи: 1/дестилатор, в който чрез термична обработка /водна пара/ се отделят маслата от биомасата, след което парите се превръщат в дестилат и 2/съоръжение за сепариране на маслото от този дестилат. Паропроизводството ще се осигурява от котел/парогенератор изгарящ дизелово гориво (нафта).

Намерението на възложителя е да изгради собствен водоизточник за захранване на производството с вода – основно за охлаждане. Водоземането ще се осъществи чрез тръбен

кладенец (ТК). Подземния кватернерен водоносен хоризонт разполага с достатъчен запас и експлоатационен ресурс. Водоносът освен с висока водообилност е и с много висока водопроводимост, което играе съществена роля при добива на вода. Тази част на ИП ще премине през три етапа: 1/изграждане на водовземно съоръжение, 2/опитно-филтрационно изследване и 3/водовземане. От извършена консултация с БДЧР е получено становище, че инвестиционното намерение е допустимо от гледна точка на постигане целите и мерките заложи в ПУРБ на Черноморския район. Реализирането ще се осъществи след получаване на необходимото за целта разрешително по реда на Закона за водите, издадено от директора на БДЧР Варна.

Дестилерията ще бъде разположена на кота 0,00. Ще бъде оборудвана с 4 бр. дестилационни модули, които ще бъдат изградени поетапно - първи етап предвижда изграждане на 2 бр. от тях. Предвидено е да има складово помещение за постъпващата от полето суровина (откоси маслодайни култури). Дестилерията ще отговаря на изисквания за такъв вид съоръжение със съответните ежегодни протоколи за техническа годност. Технологията на новото съоръжение ще е съобразена с изискванията за опазване на околната среда.

Възложителят е уведомил РИОСВ Шумен за инвестиционното намерение. РИОСВ Шумен с писмо № 4567 / 04.10.2016 г. преценява, че следва да се проведе процедура за преценка по глава шеста от ЗООС.

В изпълнение на ЗООС, засегнатото население е информирано с публикуване на обява за инвестиционното предложение, освен това е направено и уведомление пред община Търговище и кметство село Ралица.

2. Доказване на необходимостта от инвестиционното предложение.

Необходимостта от това се налага поради нарастващото производство на етерично-маслени култури. Възложителят отглежда етерично-маслени култури и е решил да изгради собствен цех за тяхната преработка – така се затваря производствения цикъл на дружество „ЕСЕНТИАЛИС ОЛЕА“ ЕООД. Създава се възможност за производство на продукция на приемлива себестойност. Ще се създадат нови работни места в този район с високо ниво на безработица.

3. Връзка с други съществуващи и одобрени с устройствен или друг план дейности в обхвата на въздействие на обекта на инвестиционното предложение и кумулиране с други предложени

Настоящото инвестиционно предложение за изграждане на дестилерия със собствен водоизточник – тръбен кладенец, няма връзка с други дейности. Достъпът до имота се осъществява по съществуващата пътна мрежа и не се налага изграждане на нови пътища.

Инвеститорът на този етап не възнамерява на същата площадка да извършва друг вид дейност.

4. Подробна информация за разгледани алтернативи

Възложителят е земеделски производител, който обработва собствени земи и отглежда етерично-маслени култури. Тревните култури се произвеждат в района - в близост до с.Ралица и количествата ще бъдат вложени в производството на масла.

Възложителят е собственик на УПИ III 184, IV 185, кв. 44 по плана на с.Ралица, община Търговище (посочените УПИ са в процес на обединяване в новообразуван УПИ), в които възнамерява да реализира инвестиционното си намерение. Не са разгледани други алтернативи по отношение на местоположението предвид, че е извършено целенасочено закупуване на парцела с цел да се изгради дестилерия и собствен водоизточник.

В технологично отношение – избран е методът на дестилация, процес на разделяне на течни смеси, състоящи се от летливи компоненти и се основава на различния им парен натиск. Това е приоритетен метод за извличане на етерични масла от цветни култури и не се налага да бъдат разглеждани алтернативни решения.

5. Местоположение на площадката, включително необходима площ за временни дейности по време на строителството

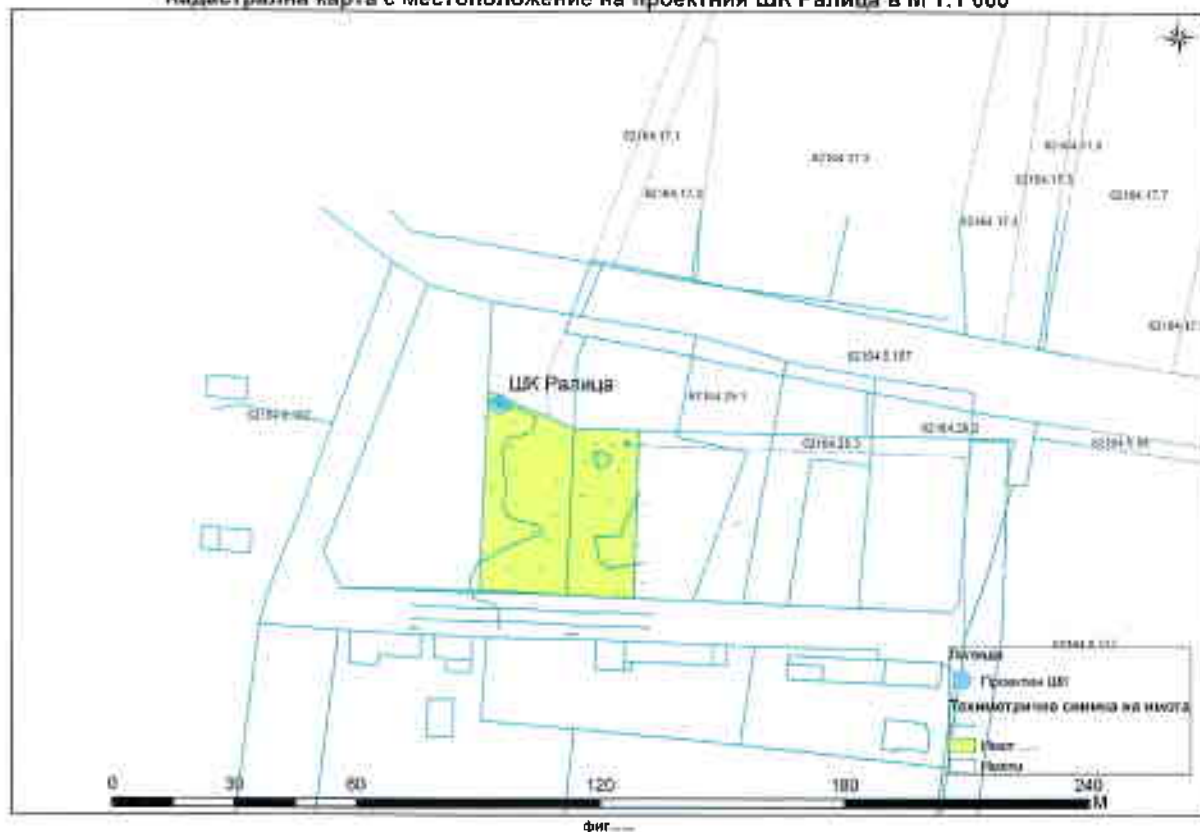
Дестилерията ще бъде изградена в източния край на село Ралица, община Търговище. Площадката на дестилерията ще бъде ситуирана в УПИ III 184, IV 185, кв. 44 по плана на с.Ралица (посочените УПИ са в процес на обединяване в новообразуван УПИ). Площадката граничи в източна, западна и северна посоки с други, незастроени към настоящия момент УПИ. В южна посока площадката граничи с общински път (улица на селото).

Входът към площадката е от южната страна – преминаването е по съществуващия път.

Всячки дейности по време на строителството и експлоатацията на дестилерията ще се извършват в границите на обединените два имота в новообразуван УПИ.

Най-близко разположените жилищни сгради на селото се намират в южна посока и ще отстоят на около 30 – 40 м от сградата на дестилерията. Жилищните сгради са стари, ниско строителство – с височина до 7 м.

Кадастрална карта с местоположение на проектния ШК Ралица в М 1:1 000



Площадката на ИП не попада в границите на защитени територии по смисъла на ЗЗТ и не засяга защитени зони по Natura 2000. Най-близо разположените защитени зони са: „Островче“ (BG 0000173), която отстои на около 12 км в северо-западна посока от обекта и „Преславска планина“ (BG 0000421) - отстои на около 10 км в юго-източна посока. Двете ЗЗ са за опазване на природните местообитания и към момента те не са обявени със заповеди с наложени режими и ограничения по реда на ЗБР.

Местоположението на площадката е показано на извадка от топографска карта в М 1:30 000 и кадастрална скица в М 1:1000.

6. Описание на основните процеси (по проспектни данни), капацитет, включително на дейностите и съоръженията, в които се очаква да са налични опасни вещества от приложение № 3 към ЗООС

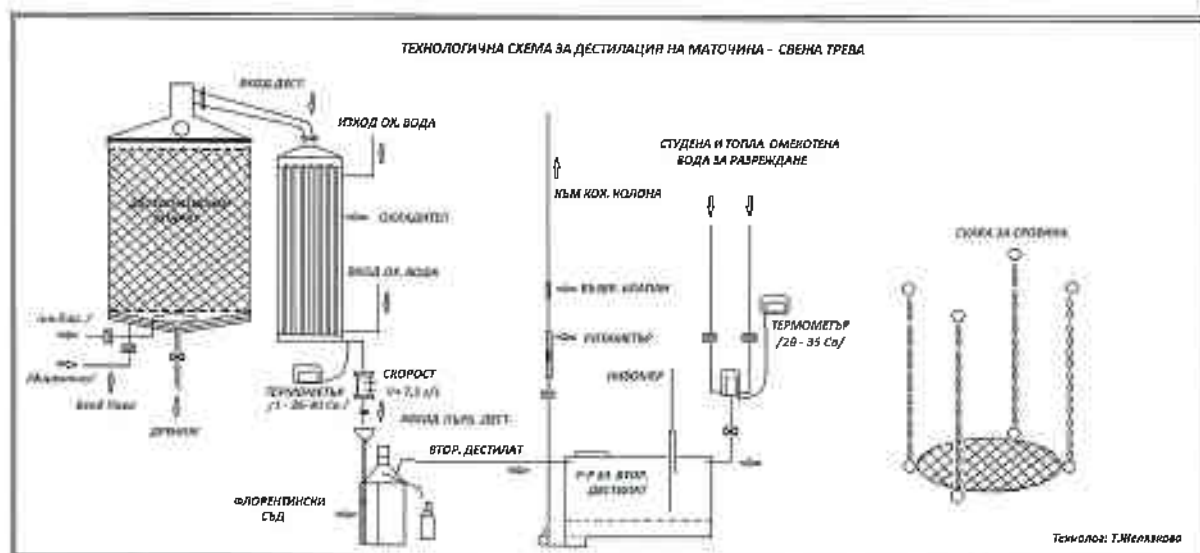
Основните процеси включват дестилацията на маслодайни култури (съцветия на маточина и лавандула).

Предвижда се в дестилерията да се произвеждат годишно следните видове етерични масла:

- около 80 -100 кг масло от маточина;
- около 6000 кг лавандулово масло;

Общото количество етерично-маслена суровина, необходима за изпълнение на производствената програма на обекта е:

- маточина – около 360 тона/год
- лавандула цвят – около 480 тона/год



Маслото от маточина се получава чрез парна дестилация от свежата надземна част на маточината. Тя е многогодишно тревисто растение от сем. Lamiaceae, достигащо на височина до 1.25 м. Маслото се намира в жлезисти трихоми и лабиатни жлези разположени по листата основно. Достига масленост 0.02 - 0.3 % в зависи от месторастенето, времето на прибиране, сорта и правилната технология на извличането му.

От 1 декар се получава около 1 кг етерично масло, от всички 3 бр. годишни откоси (първият откос е с най-ниско съдържание на етерично масло), от 2 - 3 годишни насаждения. Важно условие е прибирането на суровината да бъде съобразено с капацитета на Дестилерията (за деня) за да не престоива маточината и да няма загуби.

На технологичната схема са показани апаратите и принципа на работа.

В един апарат с обем 5 куб.м. се поставят 1000 – 1200 кг свежа маточина. Суровината се зарежда ръчно в метален кош (скара), който е поставен в дестилатора. Материала не се уплътнява много, тъй като маточината е нежна и вместилищата на масло се пукат, съответно загубите са големи и необратими.

Дестилацията се провежда в периодично действащи апарати. След като се затвори капак, започва дестилационният процес – той продължава 2,5 ч при определена температура и скорост на дестилата. Дестилатът от дестилационния апарат директно се подава във

флорентинския съд и след приключване на процеса маслото се изважда ежедневно и се поставя във варели от. Зареждането и почистването на апаратите (изваждане на отработения материал) се извършва за около 1 час, с което процеса (един оборот) продължава общо 3.5 часа. Всеки апарат прави по 6 оборота за 24 часа (едно денонощие). За 12- дневна кампания, оборотите са 72 бр. на апарат. При планирания капацитет от 4 бр. дестилационни апарати, общия брой на техните обороти е 288 бр. При така посочения режим на работа, капацитета на дестилерията е 345,6 т свежа маточина.

От дестилираната маточинна отработената суровина се депонира на площадки на собствен терен предвиден за това или се извозва на нивата и се използва за органичен тор / така нареченото компостиране/. Тревните отработени суровини могат да се прибавят и към концентрирания фураж на преживните животни или да се ползват за производство на пилети за огрев.

ПРИ РАНДЕМАН - от 1 тон свежа трева се извлича между - 0,300 - 0,500 кг. ет.масло
ДЕСТИЛЕРИЯТА ЩЕ ПРОИЗВЕЖДЕА - 80 - 120 кг.ет. масло от маточина .

Лавандуловото масло се получава чрез парна дестилация, по аналогична схема на посочената за обработка на маточина. В случая суровината е лавандулови съцветия с дължина на съцветието 12 – 14 см..

В един апарат с обем 5 куб.м. се поставят 1250 кг свежи лавандулови съцветия. Зареждането е ръчно, като след поставяне на материала той се уплътнява (притъпква). След като се затвори капака, започва дестилационният процес – той продължава 1,5 ч при определена температура и скорост на дестилата. Дестилатът от дестилационния апарат директно се подава във флорентинския съд и след приключване на процеса маслото се изважда ежедневно и се поставя във варели от 200 литра. Зареждането и почистването на апаратите (изваждане на отработения материал) се извършва за около 0.5 час, с което процеса (един оборот) продължава общо 2.5 часа. Всеки апарат прави по 7 - 8 оборота за 24 часа (едно денонощие). За 12- дневна кампания, максималните обороти са 96 бр. на апарат. При планирания капацитет от 4 бр. дестилационни апарати, общия брой на техните обороти е 384 бр.

От дестилираната лавандула отработената суровина се депонира на площадки на собствен терен предвиден за това или се извозва на нивата и се използва за органичен тор / така нареченото компостиране/. Тревните отработени суровини могат да се прибавят и към концентрирания фураж на преживните животни или да се ползват за производство на пилети за огрев.

При така посочения режим на работа, капацитета на дестилерията е 480 т свежи лавандулови съцветия. При рандеман от 60 до 120 кг лавандулови съцветия за 1 кг лавандулово масло, дестилерията ще произвежда от 4 000 до 8 000 кг (средно 6 000 кг) етерично масло.

Дестилерията работи сезонно с еднородна продукция – два сезон маточина и един сезон лавандула.

Казаните се дезинфекцират при смяна на артикула, един път годишно казаните се пропарват.

Както беше посочено, парата за дестилационния процес ще се произвежда от котел с паропроизводителност 1000 -2000 кг/час, приспособен с дизелова горелка, с дизелово гориво (нафта, леко котелно гориво). При зададения режим, котела ще работи 1 296 часа, както следва:

- за дестилация на маточина: захранване на 4-те дестилационни апарата при общо 288 оборота x 2.5 ч/оборот – 720 раб. часа;
- за дестилация на лавандула: захранване на 4-те дестилационни апарата при общо 384 оборота x 1.5 ч/оборот – 576 раб. часа;

При среден разход на гориво 70 кг/ч, през работния период котела ще изразходва 90.7 т дизелово гориво.

Водата за производствени и противопожарни нужди ще се осигурява от собствения водоизточник.

Питейна вода ще се доставя в бутилирани минерални бутилки.

Електрозахранването ще се осъществи от съществуващ стълб, на границата на имота, поради което няма необходимост от изграждането на нова инфраструктура.

В производствения процес не се използват опасни химични вещества и на площадката няма да има налични такива.

7. Схема на нова или промяна на съществуваща пътна инфраструктура

Няма необходимост от изграждане на нова или промяна на съществуващата пътна инфраструктура. Площадката на обекта е действаща, свързана чрез съществуващи пътища с уличната мрежа.

8. Програма за дейностите, включително за строителство, експлоатация и фазите на закриване, възстановяване и последващо използване

Изграждането на обекта ще се осъществи на базата на изготвени и одобрени работни проекти и издадено разрешение за строеж. След провеждане на приемателна комисия и издаване на разрешение за ползване, същият ще бъде въведен в експлоатация.

На този етап не се предвиждат мероприятия по закриване, възстановяване и последващо използване на площадката.

9. Предлагани методи за строителство

Ще се използват традиционни строителни методи и материали. Предвижда се сглобяемо и монолитно изпълнение на сградата. Строително-монтажните работи ще се възложат на лицензирани фирми чрез сключване на договор.

10. Природни ресурси, предвидени за използване по време на строителството и експлоатацията

По време на строителството ще се използват основно горива за строителните машини и традиционни строителни материали за сградата, доставяни от лицензирани фирми и търговската мрежа. Природни ресурси практически няма да бъдат използвани.

По време на експлоатацията ще се използва основно вода за производствени нужди. Същата ще се осигурява от собствен водоизточник. Основното водно количество ще се ползва за охлаждане в процеса на дестилацията след което ще се изпуска отново в природата. За целта ще бъде издадено разрешително от БДЧР Варна.

11. Отпадъци, които се очаква да се генерират - видове, количества и начин на третиране

По време на строителството ще се формират:

- Строителни отпадъци – ще се събират в контейнер и ще се извозват на депо за строителни отпадъци, определено със заповед на кмета на общината.
- Смесени битови отпадъци – минимални количества. Ще се събират в контейнер и ще се извозват от фирмата по сметосъбиране чрез сключване на договор.

По време на експлоатацията ще се формират следните отпадъци:

- Производствени отпадъци от работата на дестилерията:

- отпадък от маточина – до 346 т/год – отработената суровина се депонира на площадки на собствен терен предвиден за това или се извозва на нивата и се използва за органичен тор / така нареченото компостиране/. Тревните отработени суровини могат да се прибавят и към концентрирания фураж на преживните животни или да се ползват за производство на пилети за огрев.

- отпадък от лавандула – до 480 т/год – отработената суровина се депонира на площадки на собствен терен предвиден за това или се извозва на нивата и се използва за органичен тор / така нареченото компостиране/. Тревните отработени суровини могат да се прибавят и към концентрирания фураж на преживните животни или да се ползват за производство на пилети за огрев.

- Смесени битови отпадъци от персонала – ще се събират в контейнер и ще се извозват от фирмата по сметосъбиране, чрез сключване на договор.

12. Информация за разгледани мерки за намаляване на отрицателните въздействия върху околната среда

Мерките за намаляване на отрицателното въздействие върху околната среда са свързани преди всичко с прецизиране на начина на изпускане на охлаждащите води. От охладителите се отвежда в резервоар /цистерна, оборудвана с маслоуловител и друга екипировка, съгласно изискванията за преработка на етерично-маслени култури/ или басейн където се охлажда и ползва повторно. При парната дестилация на тревни суровини няма отпадни води

Не се предвижда на площадката да има санитарни възли (тоалетни и бани) за персонала от където да се формират отпадъчни води. Ще бъде поставена химическа тоалетна, която ще се обслужва от фирма чрез сключен договор.

Както беше посочено по-горе, отработения материал ще се извозва на нивата и се използва за органичен тор / така нареченото компостиране/. Тревните отработени суровини могат да се прибавят и към концентрирания фураж на преживните животни или да се ползват за производство на пилети за огрев.

С цел подобряване на ландшафта се предвижда подходящо озеленяване на площадката на обекта.

13. Други дейности, свързани с инвестиционното предложение (например добив на строителни материали, нов водопровод, добив или пренасяне на енергия, жилищно строителство, третиране на отпадъчните води)

Не се предвиждат други дейности, освен описаните.

14. Необходимост от други разрешителни, свързани с инвестиционното предложение

За реализация на инвестиционното предложение са необходими:

- Решение по реда на Глава шеста от ЗООС за преценка необходимостта от извършване на ОВОС, издадено от Директора на РИОСВ – Шумен;
- Решение по реда на чл. 31 от ЗБР и Наредба за условията и реда за извършване на оценка за съвместимостта на планове, програми, проекти и ИП с предмета и целите на опазване на защитените зони, издадено от Директора на РИОСВ – Шумен;
- Разрешително за изграждане и водоземане от собствен водоизточник (тръбен кладенец) издадено от Директора на БДЧР Варна, съгласно изискванията на Закона за водите;

15. Замърсяване и дискомфорт на околната среда

Характерът на инвестиционното предложение не предполага отделяне на значими количества вредности и замърсяване на околната среда. По време на строителството ще се предизвика известно натоварване и дискомфорт на околната среда, свързано с минимално повишаване нивото на шума в района на площадката на обекта. То ще бъде минимално и кратко по продължителност, локализирано само в рамките на работната площадка и няма да предизвика въздействие върху жителите на с. Ралица, растителния и животински свят в района на обекта.

По време на експлоатацията на обекта, при спазване на изискванията на законодателството по отношение на генерираните отпадъци, емитираните вредни газове от котела и изпускане на отработените води, не се очаква значимо замърсяване и дискомфорт на околната среда.

16. Риск от аварии и инциденти

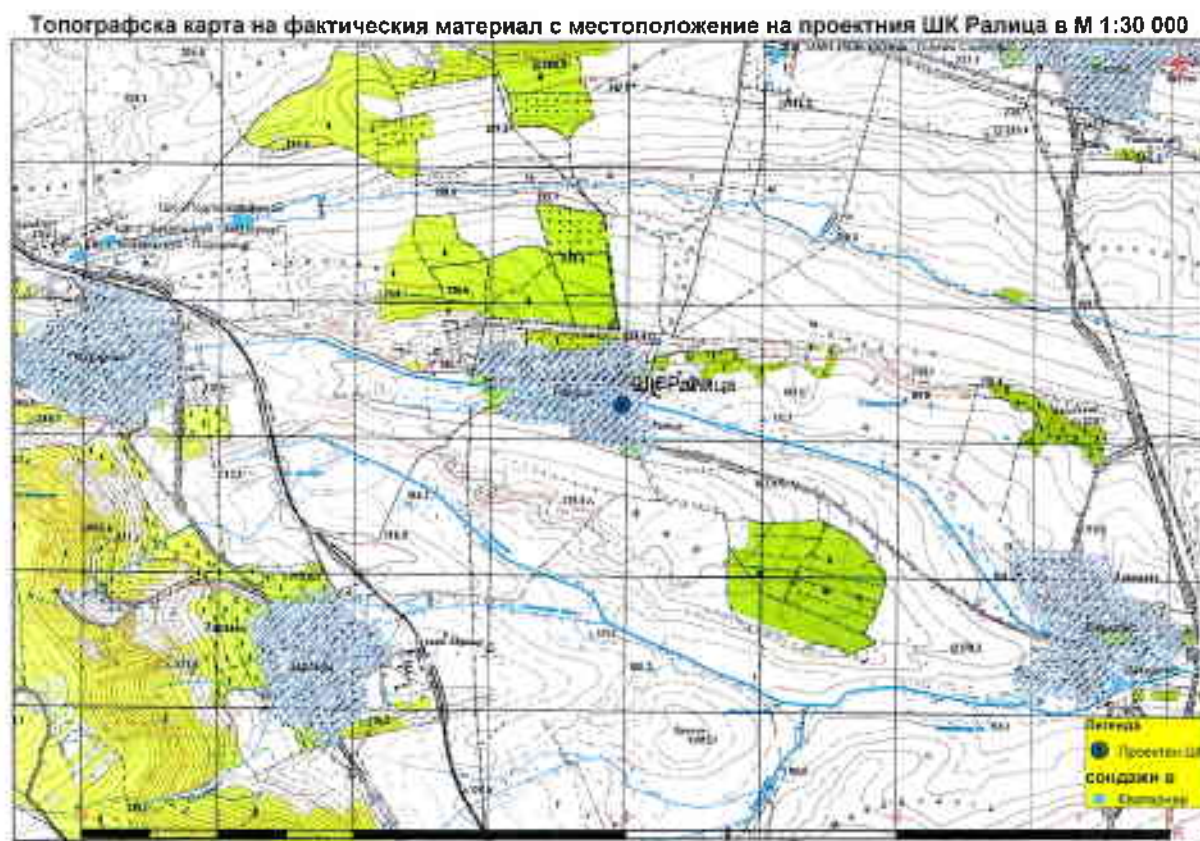
По време на изграждането на сградата рискът от инциденти е само за работниците при неспазване на изискванията по охрана на труда. Не съществува риск от инциденти за населението.

По време на експлоатацията на цеха не съществува риск от аварии и инциденти по отношение на околната среда. При работа на дестилерията, редовно ще се следи за качеството на отработените води и при необходимост ще се третират по подходящ начин. Редовно ще се предават генерираните отпадъци на лицензирани фирми. Ще се контролират веднъж на 2 години, чрез извършване на собствени периодични измервания изпусканите при работа на котела вредни емисии в атмосферния въздух.

III. МЕСТОПОЛОЖЕНИЕ НА ИНВЕСТИЦИОННОТО ПРЕДЛОЖЕНИЕ

1. План, карти и снимки, показващи границите на инвестиционното предложение, даващи информация за физическите, природните и антропогенните характеристики, както и за разположените в близост елементи от Националната екологична мрежа и най-близко разположените обекти, подлежащи на здравна защита, и отстоянията до тях

Дестилерията ще бъде изградена в източния край на село Ралица, община Търговище.

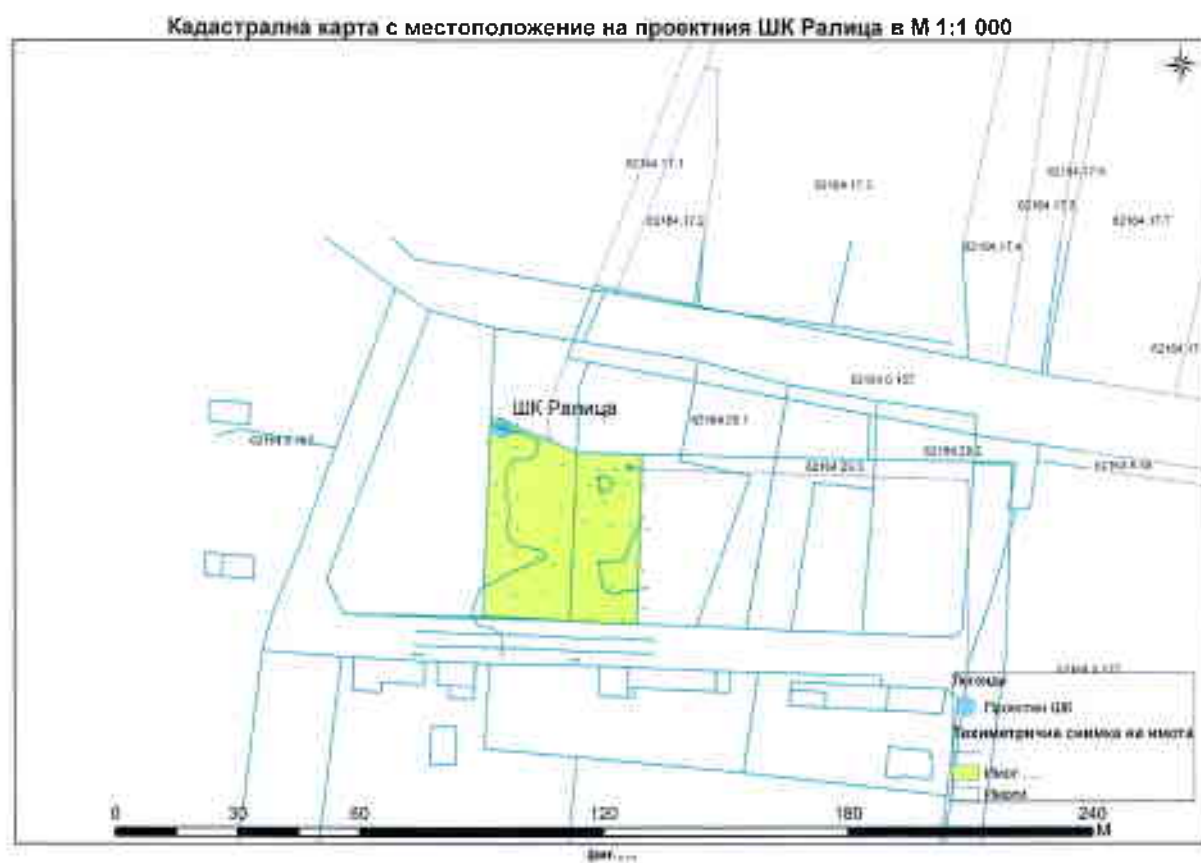


Площадката на дестилерията ще бъде ситуирана в УПИ III 184, IV 185, кв. 44 по плана на с.Ралица (посочените УПИ са в процес на обединяване в новообразуван УПИ). Площадката граничи в източна, западна и северна посоки с други, незастроени към настоящия момент УПИ. В южна посока площадката граничи с общински път (улица на селото).

Входът към площадката е от южната страна – преминаването е по съществуващия път.

Всички дейности по време на строителството и експлоатацията на дестилерията ще се извършват в границите на обединените два имота в новообразуван УПИ.

Най-близко разположените жилищни сгради на селото се намират в южна посока и ще отстоят на около 30 – 40 м от сградата на дестилерията. Жилищните сгради са стари, ниско строителство – с височина до 7 м.



Площадката на ИП не попада в границите на защитени територии по смисъла на ЗЗТ и не засяга защитени зони по Natura 2000. Най-близко разположените защитени зони са: „Островче“ (BG 0000173), която отстои на около 12 км в северо-западна посока от обекта и „Преславска планина“ (BG 0000421) - отстои на около 10 км в юго-източна посока. Двете ЗЗ са за опазване на природните местообитания и към момента те не са обявени със заповеди с наложени режими и ограничения по реда на ЗБР.

Местоположението на площадката е показано на извадка от топографска карта в М 1:30 000 и кадастрална скица в М 1:1000.

2. Съществуващите ползватели на земи и приспособяването им към площадката или трасето на обекта на инвестиционното предложение и бъдещи планирани ползватели на земи

Собствеността на имотите в разглеждания район е основно частна, предназначени за селскостопански нужди.

Реализацията на инвестиционното предложение няма да внесе изменение на традиционното земеползване в района на обекта и то ще се осъществява съгласно одобрения план за развитие.

3. Зониране или земеползване съобразно одобрени планове

Зонирането в района е регламентирано с утвърдения план на с.Ралица.

За реализация на предвиденото инвестиционно предложение в Община Търговище е внесено задание за частично изменение на ПУП – ПРЗ на с. Ралица УПИ III и УПИ IV по реда на ЗУТ.

4. Чувствителни територии, в т.ч. чувствителни зони, уязвими зони, защитени зони, санитарно-охранителни зони около водоизточниците и съоръженията за питейно-битово водоснабдяване и около водоизточниците на минерални води, използвани за лечебни, профилактични, питейни и хигиенни нужди и др; Национална екологична мрежа

Площадката на ИП не попада в границите на защитени територии по смисъла на ЗЗТ и не засяга защитени зони по Natura 2000. Най-близо разположените защитени зони са: „Островче“ (BG 0000173), която отстои на около 12 км в северо-западна посока от обекта и „Преславска планина“ (BG 0000421) - отстои на около 10 км в юго-източна посока. Двете ЗЗ са за опазване на природните местообитания и към момента те не са обявени със заповеди с наложени режими и ограничения по реда на ЗБР.

В близост до площадката на обекта няма санитарно-охранителни зони на питейни, минерални и други водоизточници.

Дейността няма да въздейства на сегашния статус на санитарно-хигиенните условия в района.

Не се очаква неблагоприятно въздействие върху здравето на хората в с.Ралица. Няма потенциално засегнато население и територии, зони и обекти със специфичен хигиенно-охранителен статус.

4а. Качеството и регенеративната способност на природните ресурси

Дейността по изграждането и експлоатацията на дестилерията няма да окажат въздействие върху качеството и регенеративната способност на природните ресурси в района.

5. Подробна информация за всички разгледани алтернативи за местоположение

Предвиденото инвестиционно предложение - изграждане на цех за преработка на маслодайни култури е пряко свързано с дейността на Възложителя. Имотите, върху които ще се реализира то са собственост на Възложителя, както и съседните им имоти от север.

Поради тези причини, не се разглеждат други алтернативи за местоположение.

IV. ХАРАКТЕРИСТИКИ НА ПОТЕНЦИАЛНОТО ВЪЗДЕЙСТВИЕ

1. Въздействие върху:

- ✓ Хората и тяхното здраве – няма да има значимо въздействие;
- ✓ Земеползването – земеползването в земеделските земи не се засяга;
- ✓ Материалните активи – не се засягат;
- ✓ Атмосферния въздух – качеството на въздуха в района няма да се промени значително, тъй като емитираните при работата на котела димни газове ще отговарят на следните изисквания:
 - В котела ще се изгаря екологично чисто дизелово гориво (нафта);
 - Изпусканите емисиите ще отговарят на нормите за допустими емисии на вредни вещества съгласно чл.21 на Наредба № 1 / 2006 г. за горивни инсталации, изгарящи течни горива: прах (сажди) – 80 мг/нм³ ; серен диоксид – 1700 мг/нм³ ; азотни оксиди – 450 мг/нм³ ; въглероден оксид – 170 мг/нм³
 - Височината на изпускащото димните газове устройство (комин) ще бъде 12 м от кола нула, при което ще отговаря на изискванията на чл.4, ал.3 от Наредба № 1 / 2006 г. - височината на комина ще превишава с 5 метра най-високата жилищна сграда (съществуващите къщи в с.Ралица, ниско строителство - до 7 м), разположена в радиус 50 м от него;
 - Котела ще работи сезонно, само при кампаниите през летните месеци и периодично – общо 1296 раб.ч. т.е. около 15 % от времето в годишен план;
 - В района няма други източници на замърсяване на атмосферния въздух през посочения активен летен сезон и не се очаква да има сумиращо и/или кумулативно въздействие.

- ✓ Водите – не се засяга съществено съществуващия режим на повърхностните и подземните води, тъй като:
 - Водата от сондажа - служи за охлаждане на дестилата и от охладителите се отвежда в резервоар /цистерна, оборудвана с маслоуловител и друга екипировка, съгласно изискванията за преработка на етерично-маслени култури/ или басейн където се охлажда и ползва повторно. Необходимото количество вода е 3м³ на час за 1^{ва} охладител. При парната дестилация на тревни суровини няма отпадни води.
- ✓ Почвата – почвите на площадката не са земеделска земя и реализирането на ИП не води до тяхната промяна;
- ✓ Земните недра – не се засягат;
- ✓ Ландшафта - не се променя и запазва урбанизирания си характер;
- ✓ Природните обекти – не се засягат;
- ✓ Минералното разнообразие – не се засяга;
- ✓ Биологичното разнообразие и неговите елементи – флората и фауната не се засягат, липсва трайна дървесна растителност и местообитания на редки и защитени видове;
- ✓ Защитените територии на единични и групови недвижими културни ценности – не се засягат;
- ✓ Очакваното въздействие от естествени и антропогенни вещества и процеси – не се очаква въздействие;
- ✓ Различни видове отпадъци и техните местонахождения – по време на експлоатацията на обекта се формират отпадъци, които ще се третират по подходящ начин и няма да доведат до замърсяване на околната среда;
- ✓ Рискови енергийни източници – емитираните шум и вибрации при работата на дестилерията ще са незначителни и с краткотраен, сезонен характер;
- ✓ Генетично модифицирани организми – не се очаква поява на генетично модифицирани организми.

2. Въздействие върху елементи на Националната екологична мрежа, включително на разположените в близост до обекта на инвестиционното предложение

Площадката на ИП не попада в границите на защитени територии по смисъла на ЗЗТ и не засяга защитени зони по Natura 2000. Най-близко разположените защитени зони са: „Островче“ (BG 0000173), която отстои на около 12 км в северо-западна посока от обекта и „Преславска планина“ (BG 0000421) - отстои на около 10 км в юго-източна посока. Двете ЗЗ

са за опазване на природните местообитания и към момента те не са обявени със заповеди с наложени режими и ограничения по реда на ЗБР.

Предвид посочената ситуация, не се очаква въздействие при реализиране на инвестиционно предложение върху елементите на Националната екологична мрежа.

3. **Вид на въздействието** – непряко, краткотрайно, със сезонен характер.
4. **Обхват на въздействието** – локален, незначително въздействие върху населението, без въздействие върху растителни и животински видове.
5. **Вероятност на поява на въздействието** – ниска.
6. **Продължителност, честота и обратимост на въздействието** – дълготрайна, постоянна, необратимо.
7. **Мерки, които е необходимо да се включат в инвестиционното предложение свързани с предотвратяване, намаляване или компенсиране на значителните отрицателни въздействия върху околната среда и човешкото здраве**
От реализацията на инвестиционното предложение не се очакват съществени отрицателни въздействия по отношение компонентите на околната среда и здравето на хората. Поради това не са предвидени специални мерки, освен изпълнение на заложените условия в разрешителното от БДЧР, издадено по реда на Закона за водите.
8. **Трансграничен характер на въздействията** – няма да има трансгранични въздействия.

Въложител: 
/Р. Василева - Управител, "Есенциалис олеа" ЕООД/